

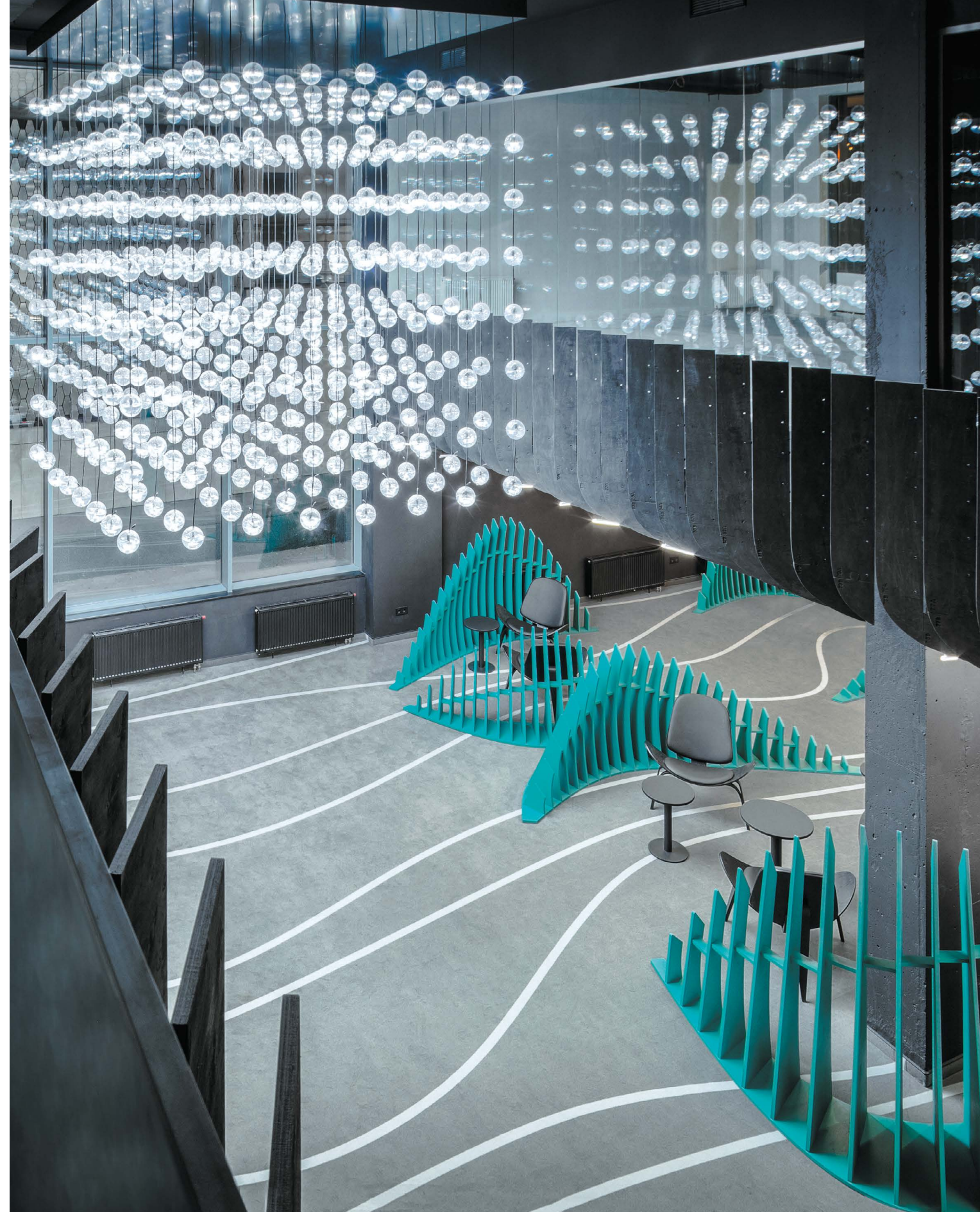


## DMYTRO ARANCHII ARCHITECTS

+38 (044) 360 45 53  
 info@aranchii.com  
 www.aranchii.com  
 facebook.com/aranchii  
 instagram.com/dmytroaranchiiarchitects

Dmytro Aranchii received an education at the Architectural Association in London under the Design Research Laboratory (AA DRL) program, Kyiv National University of Construction and Architecture (KNUCA, Information Technology in Architecture), and Ihor Sikorsky Kyiv Polytechnic Institute (Computer Science). The author of the book *Algorithmic Methods of Architectural Morphogenesis*, Dmytro Aranchii also teaches computational architecture at KNUCA's architecture faculty, which challenges experimental design in Ukraine using Western educational experience. The Dmytro Aranchii Architects architectural studio provides services in the field of architectural design and is a pioneer in computational architecture in Ukraine. The studio is also distinguished by international awards and publications. Among the recent works of Dmytro Aranchii Architects are the following projects: the noMad behavioural assembly architectural system; the adaptive pavilion of Ukraine project at the world EXPO 2015 in Milan, Italy; the Signature Garden space in Kyiv; the Fora HR Office in Kyiv; the Sustainable Continuity sales office of the Poetica residential block in Kyiv; and the project of renovation of the M17 Contemporary Art Centre in Kyiv.

Дмитро Аранчій отримав освіту в лондонській Архітектурній Асоціації за програмою Design Research Laboratory (AA DRL), Київському національному університеті будівництва і архітектури за спеціальністю «Інформаційні технології в архітектурі» та Київському політехнічному інституті імені Ігоря Сікорського за спеціальністю «Комп'ютерні науки». Він є автором книги «Алгоритмічні Методи Архітектурного Формотворення». Дмитро Аранчій також викладає на архітектурному факультеті Київського національного університету будівництва і архітектури обчислювальну архітектуру, що на основі західного освітнього досвіду кидає виклики експериментальному проектуванню в Україні. Архітектурна майстерня Dmytro Aranchii Architects працює у сфері архітектурного проектування та дизайну; вона є піонером обчислювальної архітектури в Україні. Роботи бюро відзначені міжнародними нагородами та публікаціями. Серед останніх робіт майстерні Dmytro Aranchii Architects виокремлюються: архітектурна система поведінкової збірки noMad (модульні роботи зі штучним інтелектом), проект адаптивного павільйону України на всесвітній EXPO 2015 у Мілані (Італія), простір «Знаковий Гай» (Signature Garden) у Києві, «Фора HR Office» у Києві, офіс продажів ЖК «Поетика» під назвою «Стала континуальність» у Києві та проект реновації галереї Центру сучасного мистецтва M17 у Києві.



# BLACK COEXISTENCE

**ADDRESS:**  
EUROPASSAGE Business Park  
52-58, Prakhovykh Family Str.  
01033 Kyiv

**AREA:**  
450 m<sup>2</sup>

**YEAR:**  
2019

**DESIGNERS:**  
Dmytro Aranchii, Bohdan Hadzhylov,  
Iryna Hrebeneva, Anhelina Hladushevska

**PHOTOGRAPHER:**  
Alik Usik

**АДРЕСА:**  
БП «ЄВРОПАСАЖ»  
вул. Сім'ї Прахових, 52-58  
м. Київ, 01033

**ПЛОЩА:**  
450 м<sup>2</sup>

**РІК:**  
2019

**ДИЗАЙНЕРИ:**  
Дмитро Аранчій, Богдан Гаджилов,  
Ірина Гребенева, Ангеліна Гладушевська

**ФОТОГРАФ:**  
Алік Усік

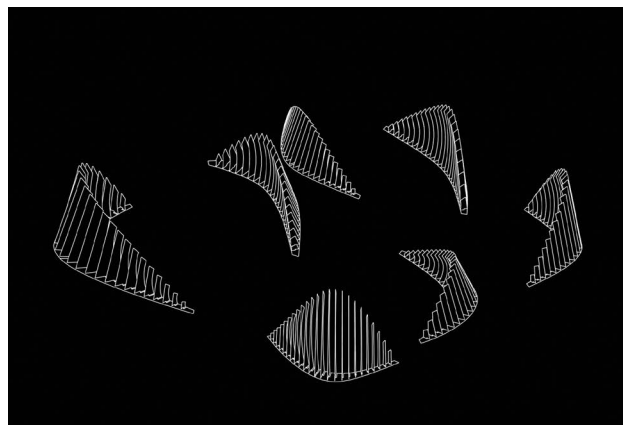
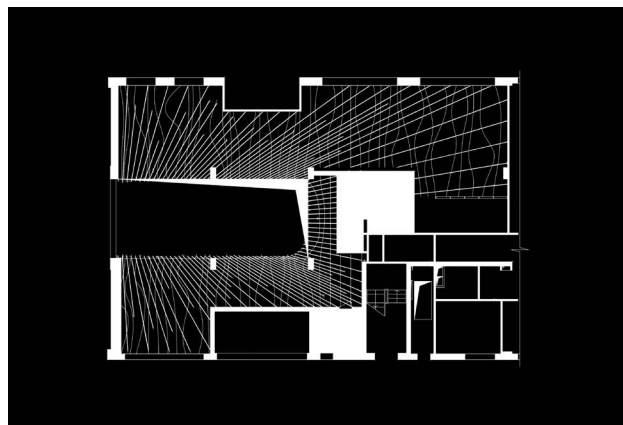
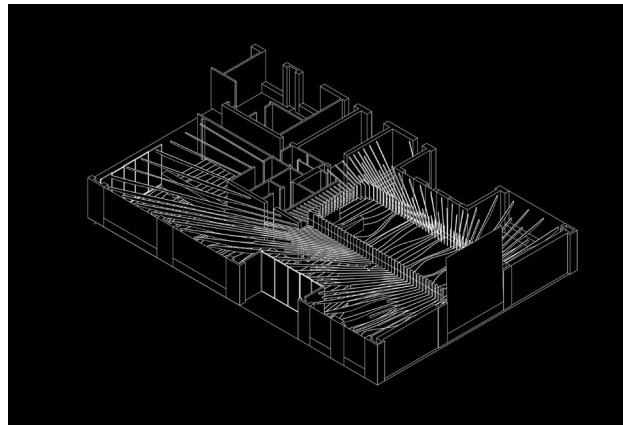
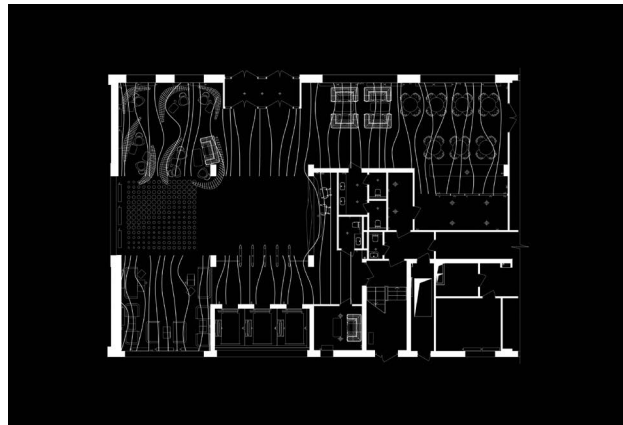


*Light tubes are mounted on a wooden frame of radially arranged ribs that form the terrain on which the stripes go. The dynamics of the line flow is influenced by the location of structures and engineering.*

*Трубки освітлення закріплені на дерев'яному каркасі радіально розташованих ребер. Вони утворюють рельєф, по якому йдуть смуги. На динаміку плину ліній впливає розташування конструкцій та інженерії.*

In designing **Black Coexistence**, Dmytro Aranchii Architects had the goal of creating a space that would welcome the employees and visitors of the business park and function as an area for communication and meetings. In addition, it was necessary to provide the area for the cafe and connect it to the common space. The main motive of **Black Coexistence's** concept is the dynamic lines that indicate the main transit path: from the entrance to the elevators. The line pattern is duplicated on the floor by being printed on a carpet with high resistance properties; on the ceiling, it is repeated through flexible lighting elements that bend into two planes. An interactive installation is located in the two-light space to the side of the main transit. The installation consists of 512 balloons that can change their colour. To grab the attention of a passer-by, the installation begins illumination with the mirror mode, when a light spot formed with balls repeats the movement of the visitor. Automatic lighting, controlled by artificial intelligence, subsequently begins. Behind the space's window, another installation can be seen. The metal hexagonal scroll canvas is driven by wind, which constantly creates various unpredictable patterns.

Завданням бюро Dmytro Aranchii Architects при розробці **Black Coexistence** було створення простору, що зустрічав би працівників і відвідувачів бізнес-парку, тобто зони для спілкування поза територією входу. Також у межах проекту потрібно було передбачити площу під кафе та поєднати її із загальним приміщенням. Головною особливістю концепції **Black Coexistence** є динамічні лінії, що вказують транзитний шлях простору: від входу до ліфтів. Патерн дублюється: на підлозі він надрукований на килимовому покритті високого рівня зносостійкості, а на стелі його повторюють гнучкі елементи освітлення, які вигинаються у двох площинах. У двосвітловому просторі, обабіч головного транзиту, розташована інтерактивна інсталяція. Вона складається з 512 світлових кульок, що можуть змінювати колір. Щоб привернути увагу людини, робота інсталяції починається з режиму дзеркала, коли світлова пляма з кульок повторює рух відвідувача. Після цього починається незалежна від людини гра, керована штучним інтелектом. За вікном простору можна побачити ще одну інсталяцію – полотно з металевої гексагональної луски, кероване вітром, яке створює різні патерни.

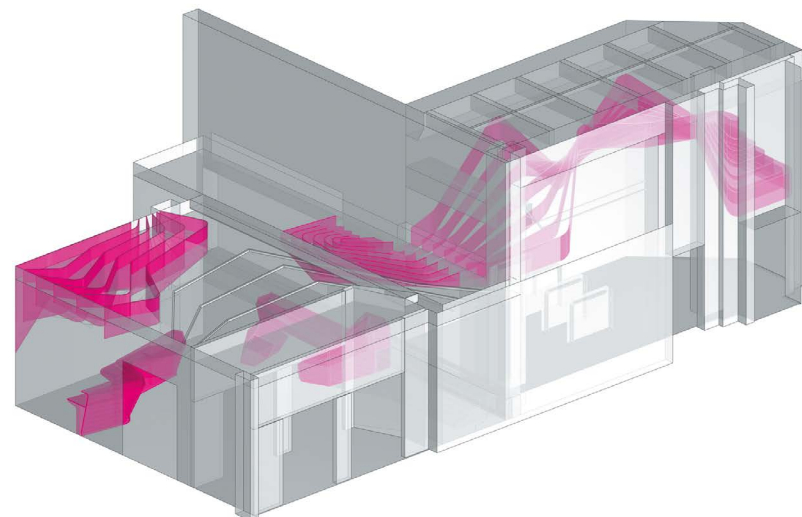
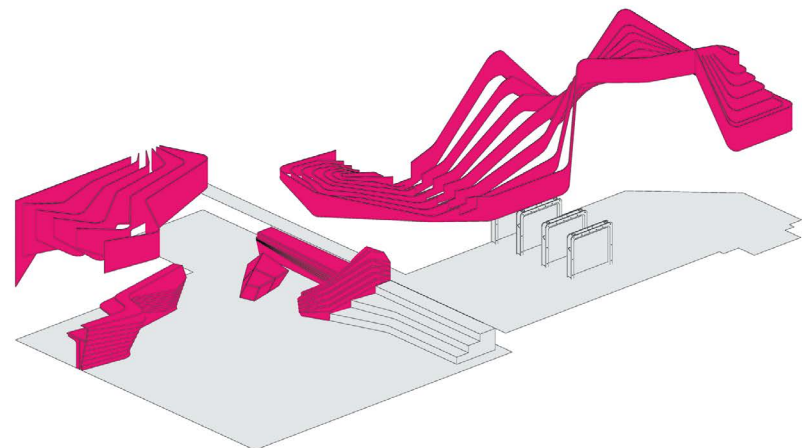


*Lighting is lowered in the areas where it is most needed: in the functional centres and crowded areas.*

*Освітлення опускається в зонах, де воно найнеобхідніше: у функціональних центрах і зонах скупчення людей.*



# TWEEN COEXISTENCE



**ADDRESS:**  
EUROPASSAGE Business Park  
52-58, Prakhovykh Family Str.  
01033 Kyiv

**AREA:**  
111 m<sup>2</sup>

**YEAR:**  
2019

**DESIGNERS:**  
Dmytro Aranchii, Vadym Mylostiuk,  
Aliona Nadzhafova (Bondar), Yevhen Kravchenko

**PHOTOGRAPHERS:**  
Alik Usik, Serhii Nikiforov

**АДРЕСА:**  
БП «ЄВРОПАСАЖ»  
вул. Сім'ї Прахових, 52-58  
м. Київ, 01033

**ПЛОЩА:**  
111 м<sup>2</sup>

**РІК:**  
2019

**ДИЗАЙНЕРИ:**  
Дмитро Аранчій, Вадим Милостюк,  
Альона Наджафова (Бондар), Євген Кравченко

**ФОТОГРАФИ:**  
Алік Усік, Сергій Нікіфоров



*The strips on the ceiling have two focuses: the reception area and the elevators waiting zone. In the former, they highlight the main part of the area, while in the latter, they mark the connection between the elevators and the waiting zone. The reception desk and sofa were manufactured with the help of computer-aided mould designs.*



*Смуги на стелі мають два осередки: над рецепцією та зоною очікування ліфтів. Перший виділяє основну частину простору, в той час як другий позначає зв'язок зони очікування з ліфтами. Виготовлення рецепції та дивану охоплювало й автоматизоване виробництво матриці.*

**Tween Coexistence** is a project aiming to design a business park hall that is absolutely white; it combines accurately defined functioning fluidity and provides curvature forms and shadow transitions. The reception area is transformed into a waiting zone, which in turn transmutes into an elevator area. The welcome zone includes a reception desk with two distinctive bends for workplaces. This desk is oriented in a way to utilise the restricted corner area to the maximum. The waiting zone contains an L-shaped sofa, the shorter back of which geometrically merges with the side of the staircase that goes up from the entrance level to the slightly higher level of the lift hall. The long side of the sofa overlays the difference between the main space floor and the translucent partition of the upper level.

Tween Coexistence (Міжспівіснування) – це проєкт холу в бізнес-парку. Він являє собою абсолютно біле приміщення, для якого характерні чітко визначене перетікання функціоналу, гнучкі форми й переходи світлотіні. За призначенням місце прийому переходить у зону очікування, а та, зі свого боку, перетворюється на ліфтовий хол. Зона прийому має стійку рецепції з двома характерними вигинами під робочі місця. Стійка повернена таким чином, щоб використати максимум із цього обмеженого кутового місця. Зона очікування містить L-подібну канапу, коротка спинка якої геометрично поєднується з торцем сходів, що дають змогу піднятися з рівня входу на незначно підвищений рівень ліфтового холу. Довга сторона канапи перекидає перепад рівнів між підлогою основного простору та світлопрозорою перетинкою вищого рівня.



*The sofa's pouf is made of two interconnected parts and does not have flat sides. It is, therefore, in continuation of the sofa's shape, although it could be re-oriented and used separately.*

*Пуф коло дивану з двох взаємопоєднаних частин не має плоских бічних граней і є продовженням форми дивану, хоча його можна переміщувати та використовувати частинами.*

